



Instituto Nacional de Estadística de Guinea Ecuatorial

# SITUACIÓN DEL CACAO EN GUINEA ECUATORIAL



## INTRODUCCIÓN

En esta publicación, se analiza la situación del cacao en la República de Guinea Ecuatorial desde 1996 a 2014. En las décadas previas al descubrimiento del petróleo en el País, la producción y la exportación de cacao constituían una actividad económica predominante en Guinea Ecuatorial. Desde el inicio de la explotación del petróleo, el sector del cacao, como otros productos agrícolas, ha sufrido un fuerte decrecimiento.

## METODOLOGÍA

La Metodología de trabajo para la realización de esta publicación, ha sido la recogida de datos en las diferentes empresas e Instituciones del sector del Cacao en la República de Guinea Ecuatorial, entre las cuales:

1. Cámara Oficial de Comercio, Agrícola y Forestal de Bioko
2. Instituto Nacional de Promoción Agropecuaria de Guinea Ecuatorial (INPAGE)
3. Casa Mallo S.A. (CAMASA)

Respecto a los términos de producción y exportación, cabe indicar que las producciones se realizan por campaña agrícola (diciembre-enero del año siguiente) y se toman en función de los años correspondientes, en cambio las exportaciones generalmente se identifican por campaña a la producción, y comienzan desde julio para finalizar en marzo del año siguiente.

Se identifica las exportaciones por campaña a la producción, por no tener directamente los datos según las normas del SCN-1993.

## PRODUCCION DE CACAO

La producción de cacao en Guinea Ecuatorial antes de su Independencia en 1968, experimentó un crecimiento (5%) relativamente más alto que el de la producción mundial (0,4%) entre los años 1915-1965<sup>1</sup>, pasando de unas 3.181

**Tabla 1**

Año	PRODUCCIÓN DE CACAO		CRECIMIENTO PROMEDIO	
	Guinea Ecuatorial	Mundial	Guinea Ecuatorial	Mundial
1915	3,2	1011	0,7%	0,0%
1925	8,6	1082	10,4%	0,7%
1935	14,753	1213	5,6%	1,1%
1945	26,23	1053	5,9%	-1,4%
1955	35,26	1123	3,0%	0,6%
1965	43,952	1221	2,2%	0,8%
1975	10,231	1538	-13,6%	2,3%
1985	2,342	1952	-13,7%	2,4%
1995	3,5	2913	4,1%	4,1%

toneladas en 1915 a un máximo superior de 46.000 toneladas en 1967; lo que correspondía al 3% del mercado mundial<sup>2</sup>. Mientras que la producción mundial siguió creciendo a tasas importantes entre 1965 y 1995 (+139%)<sup>3</sup>, la actividad en el sector cacao en Guinea Ecuatorial sufría un decrecimiento continuo en el mismo periodo (-92%).

<sup>1</sup> Fuente: Hofstra University: *La formación del sistema económico colonial en Guinea Ecuatorial, c. 1778-1936*

<sup>2</sup> Fuente: Instituto Nacional de Promoción Agropecuaria de Guinea Ecuatorial (INPAGE)

<sup>3</sup> Fuente: Organización Internacional del Cacao (ICCO)

En esta época los factores que afectaron a la baja producción nacional fueron principalmente la falta de mano de obra originada por las condiciones socio-políticas que se desarrollaban en el País. Después de la Independencia de Guinea Ecuatorial y el retorno de los Españoles, los trabajadores en su mayoría Nigerianos, fueron repatriados y el sector no volvió a recuperar su estatus productivo.

**Tabla 2.**

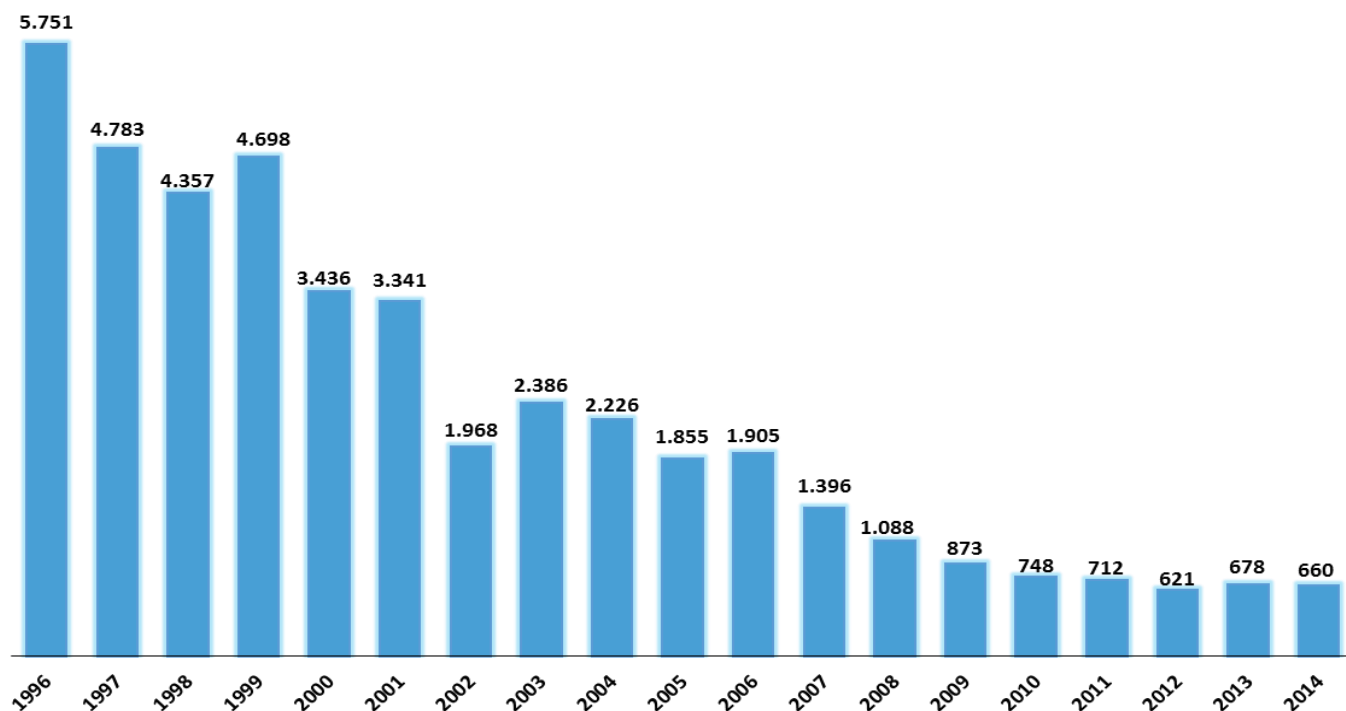
PRODUCCIÓN DE CACAO				
	Cacao Grado I	Cacao Grado II	Cacao Fuera Estándar	Totales
Año	Toneladas	Toneladas	Toneladas	Toneladas
1996	3523,07	1730,58	497,34	5750,99
1997	2329,48	1643,70	809,43	4782,61
1998	2261,61	1329,66	765,73	4357,00
1999	2341,26	1373,85	983,37	4698,48
2000	2277,44	836,04	322,13	3435,61
2001	1769,84	1167,91	403,33	3341,09
2002	1026,29	665,09	276,17	1967,55
2003	1427,70	712,30	245,96	2385,96
2004	1451,31	732,03	43,13	2226,46
2005	1162,13	442,24	250,77	1855,14
2006	1604,14	227,55	73,30	1904,99
2007	540,09	552,03	303,39	1395,51
2008	734,74	295,96	57,79	1088,50
2009	514,49	304,78	54,18	873,45
2010	716,32	31,20	-	747,52
2011	583,11	111	18	711,89
2012	482,52	117,74	21,20	621,46
2013	512,61	140,14	24,96	677,71
2014	647,60	-	12,59	660,20

**Fuente:** Cámara Oficial de Comercio, Agrícola y Forestal de Bioko

En la actualidad, el cacao se cultiva en pequeñas parcelas trabajadas por agricultores particulares de edad avanzada, lo cual no les permite trabajar en grandes extensiones para el logro de una cosecha en cantidad y calidad.

Aunque el Gobierno tenga reservado un interés especial para promover nuevamente el sector del cacao para la sostenibilidad y estimulación de los productores, Guinea Ecuatorial sigue siendo un productor marginal, cuya producción continua disminuyendo hasta la actualidad.

**Gráfico 1. Producción total de cacao en toneladas (1996-2014)**



Desde el año 1996 hasta la actualidad, la producción de cacao en la Isla de Bioko ha sufrido un decrecimiento continuo, siendo 1996 y 1997 los años donde mayor volumen de producción se han registrado alcanzando la cantidad de 5.751 y 4.783 toneladas respectivamente.

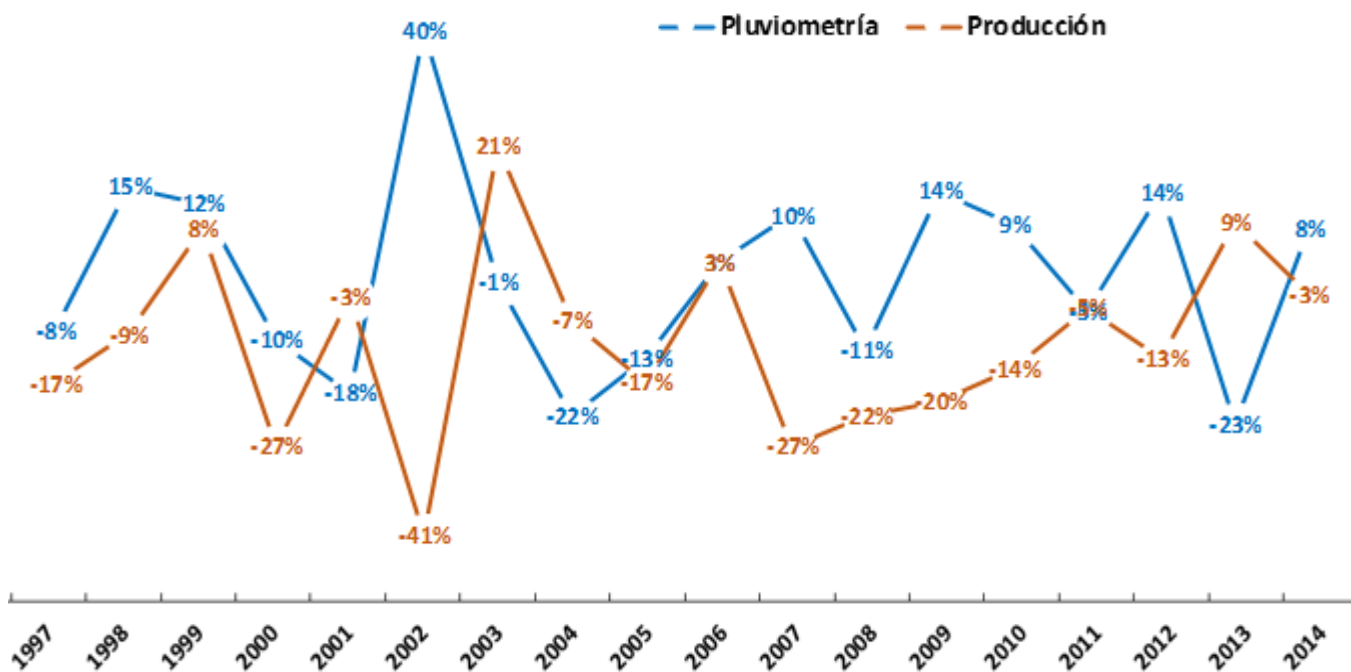
**Cuadro 1. Variación de la producción de cacao (1997-2014)**

Año	Producción (Toneladas)	Variación anual (%)
1997	4.783	-16,84
1998	4.357	-8,90
1999	4.698	7,84
2000	3.436	-26,88
2001	3.341	-2,75
2002	1.968	-41,11
2003	2.386	21,27
2004	2.226	-6,68
2005	1.855	-16,68
2006	1.905	2,69
2007	1.396	-26,74
2008	1.088	-22,00
2009	873	-19,76
2010	748	-14,42
2011	712	-4,77
2012	621	-12,70
2013	678	9,05
2014	660	-2,58

Esta tendencia se mostró más desfavorable entre los años 2001 y 2002, al presentar una caída del 41,11%, dejándose de producir 1.374 toneladas que el año anterior.

Las fuertes disminuciones de la producción registradas en los años 2001-2002 (ver cuadro 1) se debieron en gran medida a la reducción de la superficie de cultivo, originado por los proyectos de urbanización de la ciudad de Malabo, abandono de los programas de rehabilitación del sector y las fuertes inundaciones registradas en esa época; consecuencia de las lluvias (ver gráfico 2).

**Gráfico 2. Variación de la Pluviometría y Producción anual de cacao (1997-2014).**



Fuente: CAMASA

Elaborado: Inege

Por el contrario, la recuperación de la producción del año 2003 (ver cuadro 1) se debió principalmente al incremento de un 25% de la subvención otorgada por el Gobierno<sup>4</sup>, incentivado por mayores precios de exportación. A pesar de ello, las pérdidas de los años anteriores no pudieron ser compensadas por el aumento de dichos incentivos. La producción resultante alcanzó 2.386 toneladas en dicha campaña.

**Tabla 3. Relación de superficie de cultivo (hectáreas) y rendimiento de producción.**

Años	1968	1990	2001
Superficie (ha)	60.000	5.960	3.456
Rendimiento (kg/ha)	2.960	1.094	875

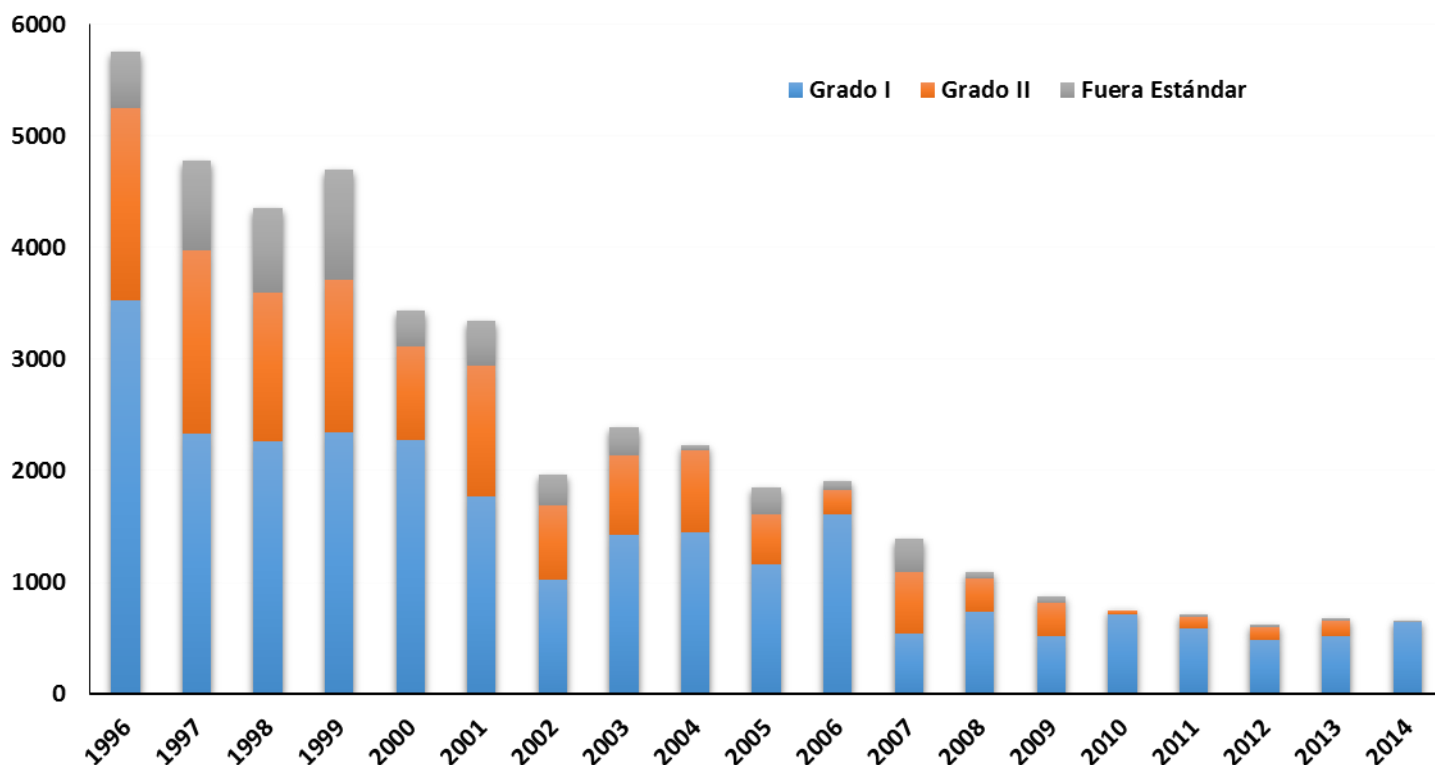
Cabe indicar que la producción ha ido decreciendo paralelamente a la superficie de cultivo y el rendimiento de producción. Desde el año 1968<sup>5</sup>, la superficie de cultivo se ha reducido drásticamente

a lo largo de los años, igual que el rendimiento promedio de producción, con unas variaciones del 94% y 70%, respectivamente.

<sup>4</sup> Fuente: CAMASA

<sup>5</sup> Fuente: Instituto Nacional de Promoción Agropecuaria de Guinea Ecuatorial (INPAGE)

Gráfico 3. Distribución de las producciones según la variedad del cacao (Toneladas).



Se observa en el gráfico 3 que el tipo de cacao que más se produce en el País, según la calidad del grano, es el grado I, que representa más de la mitad (60%) de la producción total desde 1996 hasta la fecha. El cacao fuera estándar es el menos producido cuyas cantidades son muy bajas en comparación a las demás variedades.

La producción de cacao en Guinea Ecuatorial sigue en continuo decrecimiento respecto a los volúmenes registrados en épocas pasadas; el cual se debe en gran medida a la centralización de la economía nacional en el sector del petróleo, y la diversificación de actividades que realizan actualmente las empresas productoras de cacao.

A pesar de los numerosos esfuerzos realizados por el Gobierno para reactivar el sector en las últimas décadas a través de programas de mejoramiento en las plantaciones cacaotales<sup>6</sup>, (*Proyecto de Rehabilitación de los Cacaotales (PRC)*, *Proyecto de Diversificación de los Cultivos y Servicios Agrícolas (DISCA)*, (1980). El proyecto **FED/STABEX (1993-97)**, *Rehabilitación del sector cacao y diversificación de la producción*, *Proyecto de reactivación de los sectores café y cacao*); el sector del cacao no ha podido recuperarse, debido principalmente a la ausencia de mano de obra, abandono de las fincas, así como la disminución de la superficie de cultivo originado por la urbanización de nuevas áreas y el ensanchamiento de la ciudad de Malabo.

<sup>6</sup> Fuente: Instituto Nacional de Promoción Agropecuaria de Guinea Ecuatorial (INPAGE)

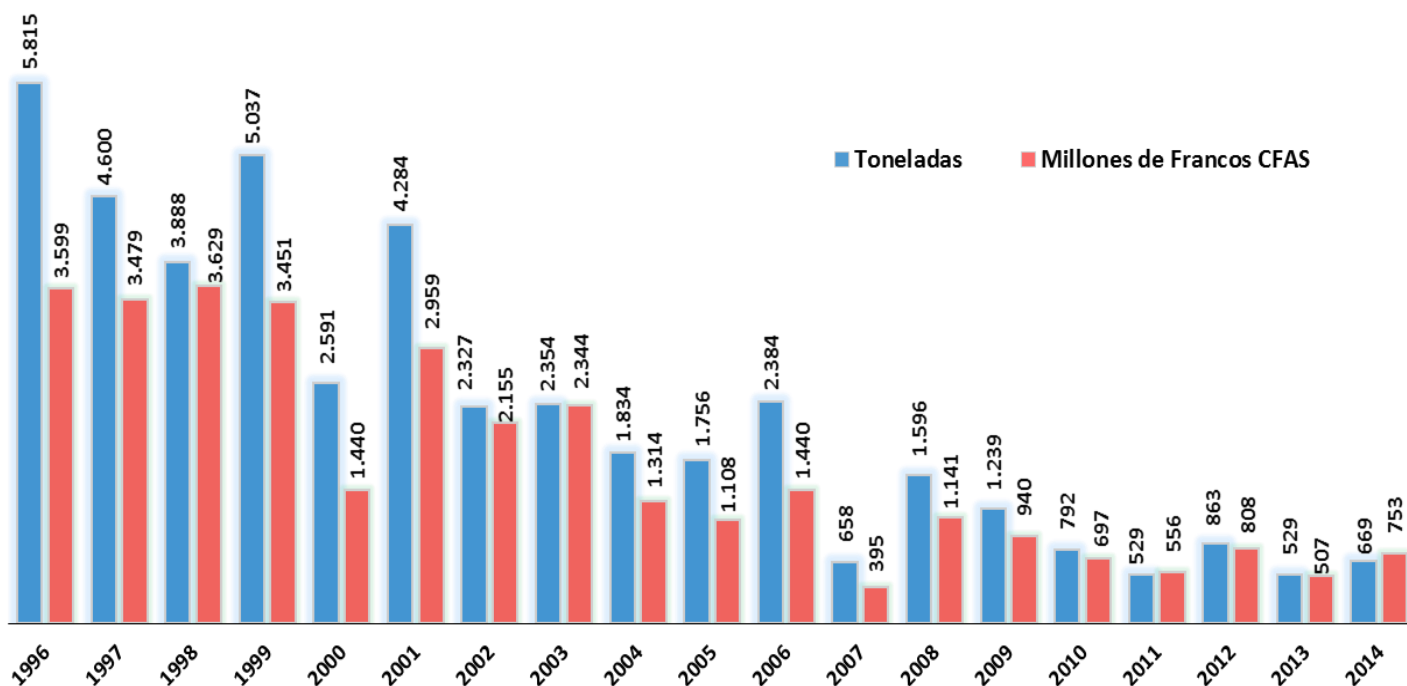
## EXPORTACIÓN DE CACAO

Tabla 4.

EXPORTACIONES DE CACAO						
	Cacao Grado I	Cacao Grado II	Cacao Fuera de Estándar	Totales	Totales	
Año	Toneladas	Toneladas	Toneladas	Toneladas	Millones FCFAS	DESTINO
1996	3447,87	1693,29	674,09	5815,25	3599,33	ESPAÑA
1997	2167,55	1619,49	813,24	4600,28	3479,18	ESPAÑA Y HOLANDA
1998	2060,94	1137,88	689,55	3888,37	3629,46	ESPAÑA Y HOLANDA
1999	2489,72	1535,92	1011,71	5037,34	3451,18	ESPAÑA Y HOLANDA
2000	1497,40	728,70	364,66	2590,76	1439,58	ESPAÑA Y HOLANDA
2001	2603,46	1232,70	448,13	4284,29	2958,64	ESPAÑA Y HOLANDA
2002	1119,64	790,05	417,00	2326,70	2154,77	ESPAÑA Y HOLANDA
2003	1411,92	738,41	203,27	2353,60	2343,54	ESPAÑA Y HOLANDA
2004	1234,46	529,34	70,19	1833,98	1314,04	ESPAÑA Y HOLANDA
2005	1199,80	461,39	95,00	1756,19	1107,80	ESPAÑA
2006	1661,93	504,73	217,34	2384,00	1439,84	ESPAÑA
2007	379,66	60,53	217,38	657,57	394,73	ESPAÑA
2008	851,10	602,24	143,10	1596,44	1140,94	ESPAÑA
2009	794,95	386,01	57,79	1238,75	939,85	ESPAÑA
2010	582,29	155,63	54,18	792,10	696,50	ESPAÑA
2011	528,56	-	-	528,56	555,67	ESPAÑA
2012	656,60	188,26	18,27	863,14	807,96	ESPAÑA
2013	387,40	120,13	21,20	528,74	506,61	ESPAÑA
2014	583,88	60,00	24,96	668,84	753,06	ESPAÑA

Fuente: Cámara Oficial de Comercio, Agrícola y Forestal de Bioko

Gráfico 4. Exportaciones de cacao (1996-2014)



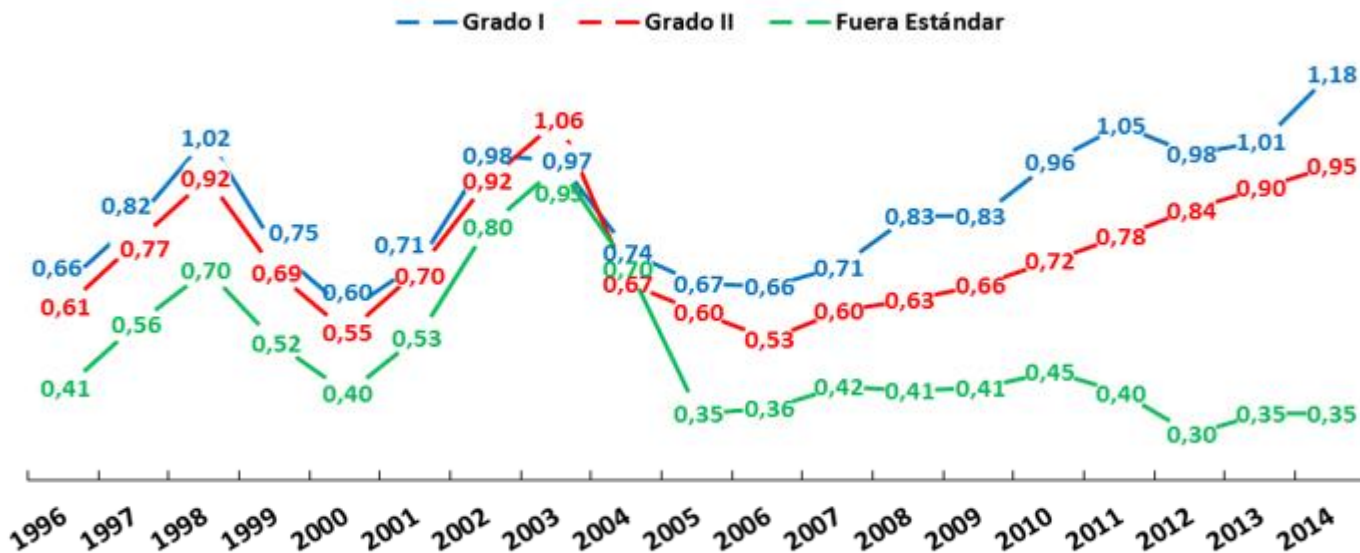
La evolución general de las exportaciones muestra los diferentes vaivenes realizados por el sector del cacao a lo largo de los años, entre 1999-2000 se registra una caída en volumen del 48,57%, para luego experimentar de nuevo un crecimiento en el año 2001 con una variación del 65,37% y volver a decrecer en el año siguiente 2002 (45,69%). La mayor variación (142,78%) de las exportaciones se obtiene entre los años 2007 y 2008.

Cuadro 2. Variación de las exportaciones de cacao (1997-2014).

Año	Exportaciones (Toneladas)	Variación anual (%)
1997	4.600	-20,89
1998	3.888	-15,48
1999	5.037	29,55
2000	2.591	-48,57
2001	4.284	65,37
2002	2.327	-45,69
2003	2.354	1,16
2004	1.834	-22,08
2005	1.756	-4,24
2006	2.384	35,75
2007	658	-72,42
2008	1.596	142,78
2009	1.239	-22,41
2010	792	-36,06
2011	529	-33,27
2012	863	63,30
2013	529	-38,74
2014	669	26,50

En Guinea Ecuatorial, en términos de volumen comercializado, los ingresos provenientes de las exportaciones de cacao han disminuido paralelamente a la producción nacional. En los últimos años, el precio del cacao ha sido el factor decisivo que ha mantenido los ingresos de las exportaciones; comportamiento asociado a la tendencia creciente de los precios de cacao en el mercado internacional que se experimenta últimamente.

**Gráfica 5. Variación del precio de exportación según variedades (Millones de FCFAS/Tonelada).**



Respecto a las variedades de cacao, el cacao grado I ha experimentado los precios más altos a lo largo del periodo, contrario a lo que sucede con el cacao fuera estándar, que registra los precios más bajos. Los años 1998, 2002 y 2003 presentan los precios promedios más altos: 0,88, 0,90 y 0,99 (Millones de FCAS/Tonelada) respectivamente.

La menor diferencia de precios entre los tres tipos de cacao se obtiene en el año 2004, con muy poca diferencia entre las variedades. Indicar que en 1998 el comportamiento de los precios para las tres variedades fue idéntico, el cual presenta una variación de 25,5% del precio respecto al año anterior.

**Gráfico 6. Evolución del precio de cacao nacional e internacional (U\$D/Tonelada)**



A nivel Internacional los precios del cacao<sup>7</sup> dependen del comportamiento del mercado mundial, determinados por la ley de oferta y demanda, y son afectados por las Bolsas de valores de Londres y Nueva York.

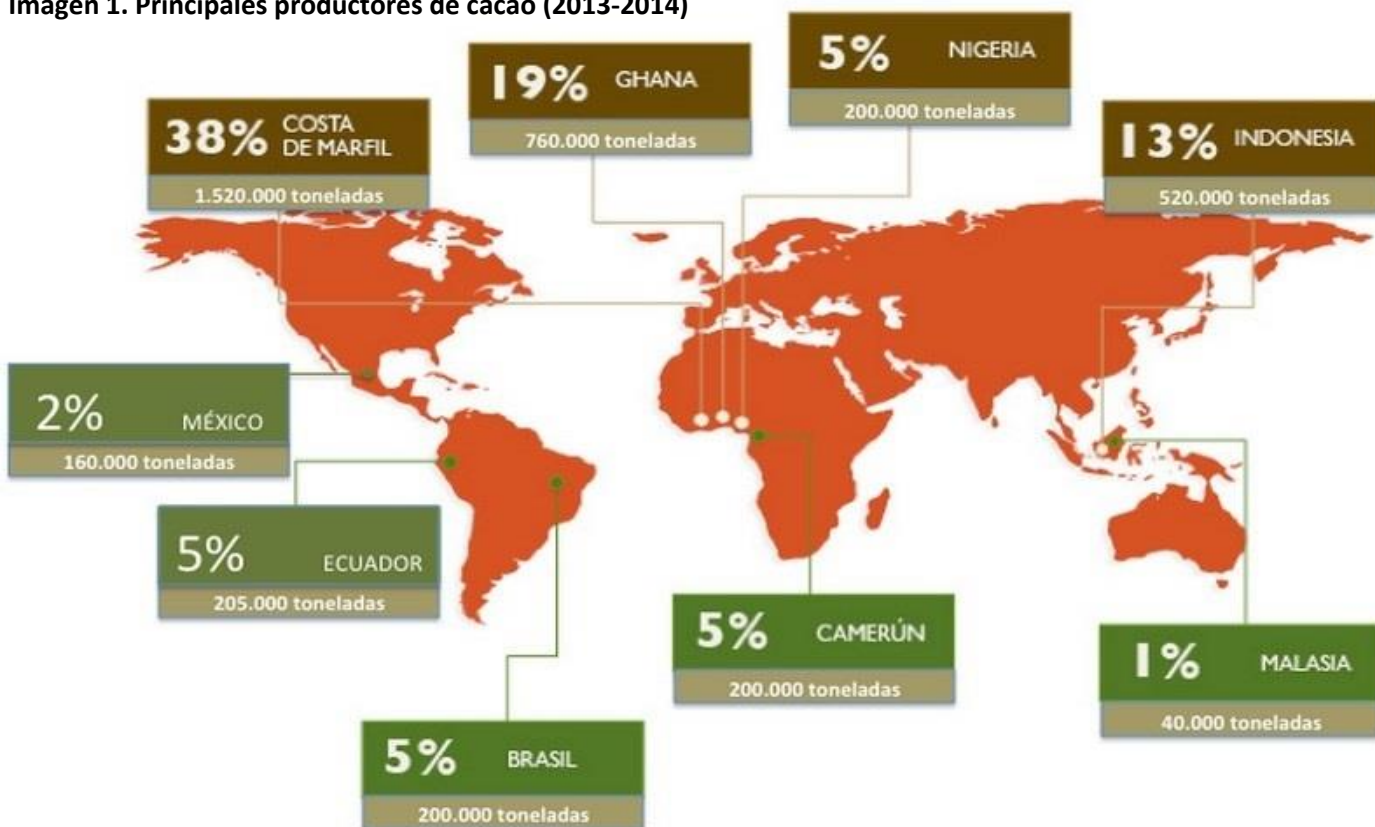
En Guinea Ecuatorial, el precio de venta local del cacao está regulado por el Gobierno, quien fija los precios a través del INPAGE. Mientras que las exportaciones se realizan a precio internacional.

<sup>7</sup> Fuente: ICCO, INPAGE

## MERCADO MUNDIAL DE CACAO

El comercio mundial de productos primarios, entre ellos el cacao en grano, es de significativa importancia dado que la producción y la exportación de estos productos, constituyen la base de la economía nacional de la mayoría de los países en vías de desarrollo.

Imagen 1. Principales productores de cacao (2013-2014)



Fuente: ICCO

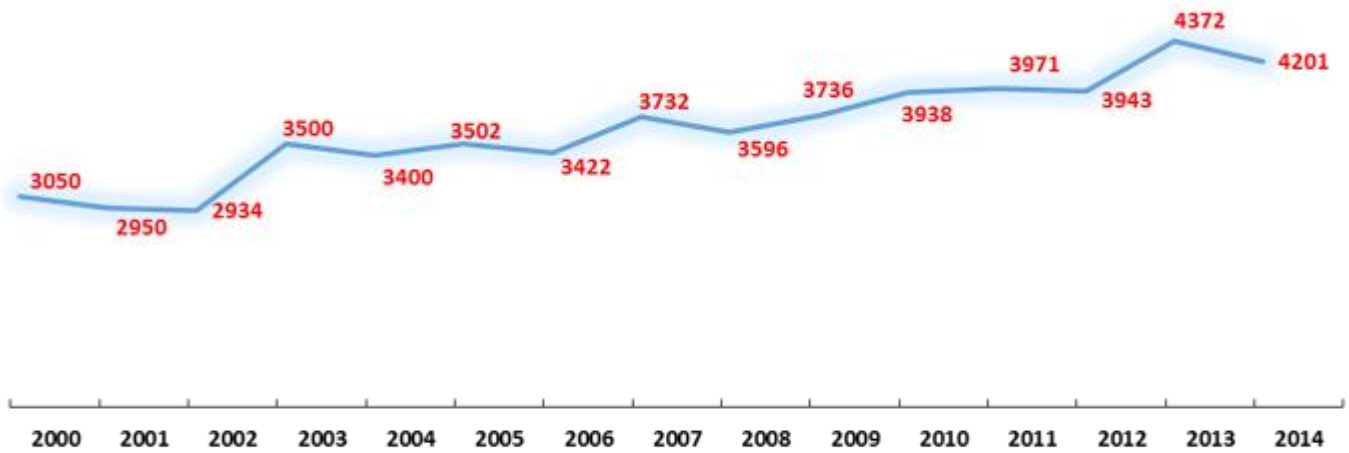
En términos de cuota de la producción mundial, África sigue siendo la mayor región productora de cacao, con más del 71% de la producción mundial en 2013-2014.

A nivel internacional, el consumo de los productos derivados del cacao está en continuo crecimiento (+17% entre 2000 y 2009) y está cada vez más concentrado en Europa (49%) y América (33%). Entre 2013-2014, el consumo mundial de cacao fue alrededor de 4 millones de toneladas<sup>8</sup>.

Guinea Ecuatorial se caracteriza por ser un país exportador de cacao. La totalidad de la producción es destinada a las exportaciones, debido a la carencia de una industria local de transformación del cacao. Cabe señalar que en el País existe una “única” experiencia de transformación artesanal de cacao, cuyo volumen de comercio es desconsiderable.

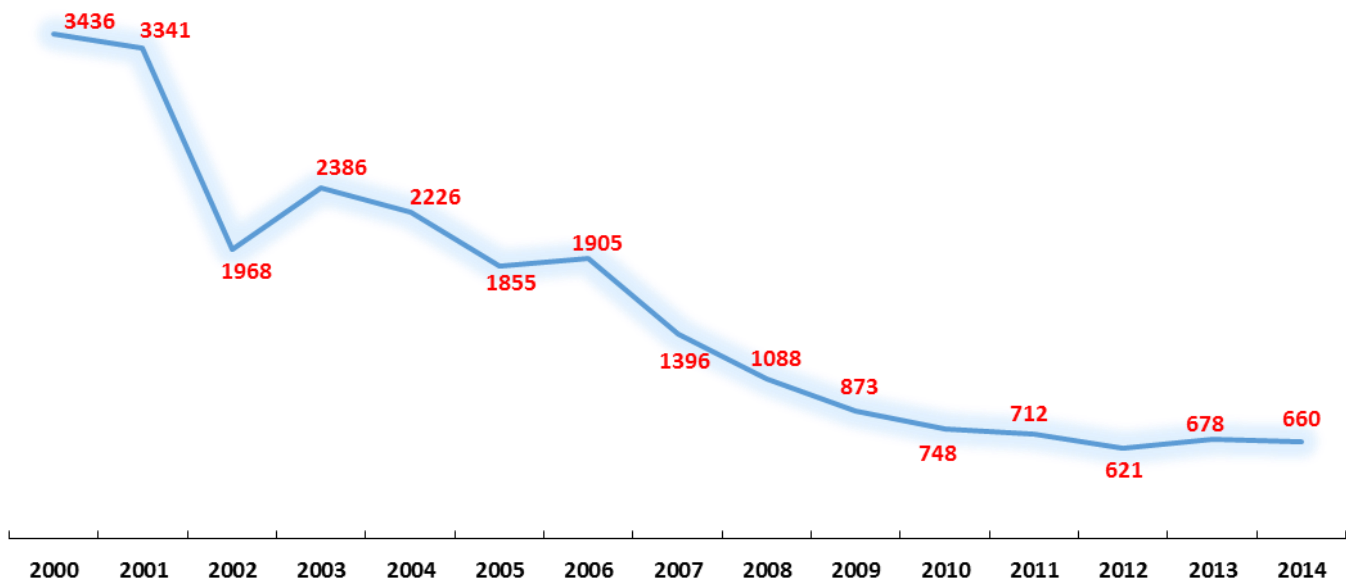
<sup>8</sup> Fuente: ICCO

**Gráfico 7. Evolución de la Producción Mundial de cacao (Miles de Toneladas).**



Fuente: ICCO

**Gráfico 8. Evolución de la Producción Nacional de cacao (Toneladas).**



Fuente: Cámara Oficial de Comercio, Agrícola y Forestal de Bioko

Se puede constatar con los gráficos 7 y 8 que mientras la producción mundial crece desde el año 2000, la producción nacional decrece en el mismo periodo.

En cuanto a los principales destinos de las exportaciones del País, cabe indicar que en los últimos 10 años la totalidad de las exportaciones han sido realizadas hacia España (ver tabla 4).

## CONCLUSIÓN GENERAL

La producción de cacao ha decrecido notablemente en los últimos años a causa de la centralización de la economía nacional en el sector petrolero, falta de mano de obra y la disminución de la superficie de cultivo desde los inicios del año 2000, debido a la urbanización de nuevas zonas.

La principal empresa productora está pasando del cultivo exclusivo de cacao a la prestación de otros servicios, diversificando sus actividades.

A nivel Internacional, las perspectivas del mercado mundial del cacao son muy prometedoras para los próximos años, ya que tanto la oferta y la demanda así como el precio internacional están en continuo crecimiento.

En este contexto favorable del mercado internacional del cacao, cabe indicar que representa un sector potencial para la diversificación de la economía de Guinea Ecuatorial, en el marco del Plan Nacional de Desarrollo Económico y Social Guinea Ecuatorial 2020.



Instituto Nacional de Estadística de Guinea Ecuatorial

---

Edificio Abayak, 4ª planta, Malabo II; Tel.: +240 222 19 67 24

[www.inege.gq](http://www.inege.gq)