



INEGE

Instituto Nacional de Estadística de Guinea Ecuatorial



TASA DE INFLACIÓN

DEL CUARTO TRIMESTRE Y ANUAL 2017

Índice de Precios de Consumo (IPC)

1.- EVOLUCIÓN DE LA INFLACIÓN EN EL CUARTO TRIMESTRE DE 2017

La tasa media de Inflación se sitúa en un **0,9%** durante el cuarto trimestre del 2017

Tabla 1: Variaciones del Índice General.

	Variación Mensual (%)	Variación acumulada (%)	Tasa de inflación (%)
Octubre	0,1	-0,2	1,0
Noviembre	0,0	-0,2	0,9
Diciembre	0,0	-0,2	0,7

Fuente: INEGE

Resultados destacados

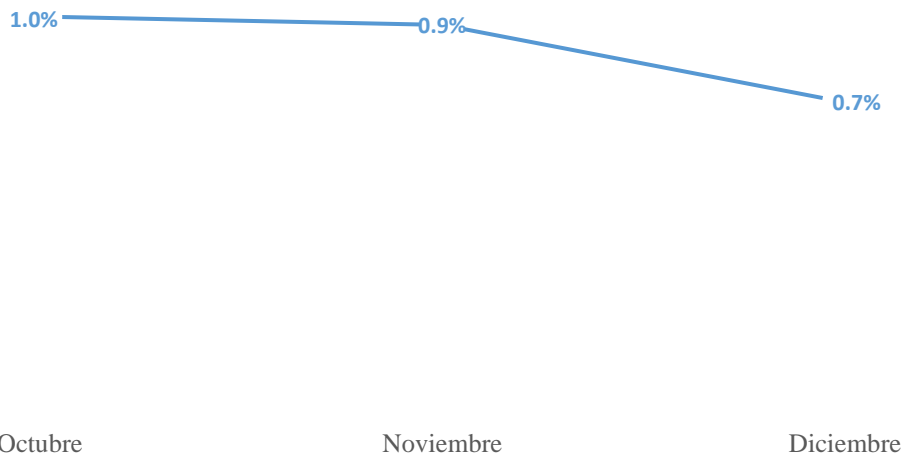
- La tasa de **variación media anual del cuarto trimestre del 2017** se sitúa en un **0,9%**, inferior a la registrada en el mismo periodo del año anterior (**1,6%**).
- La variación media trimestral del índice general es del **0,03%**.
- Las ciudades con mayor variación media anual durante el cuarto trimestre del año 2017, son Mongomo, Malabo y Ebibeyin con un **2,4%** ; **2,0%** y **1,1%** respectivamente.

Evolución trimestral de los precios de bienes de consumo: Relativo al cuarto trimestre del año 2017, la variación media anual de los precios de bienes y servicios de consumo de los hogares se sitúa en torno al 0,9%; siete décimas por debajo de la registrada en el mismo periodo del año anterior (1,6%).

El grupo con mayor influencia en esa disminución de la tasa de inflación en el cuarto trimestre es Restaurante y hoteles con una variación media anual del -0,8% y una contribución del -0,1%; mientras que otros grupos contribuyeron a mantener al alza dicha presión. Estos grupos de influencia positiva que destacan son:

- Productos alimenticios, con una variación media anual del 1,2% y una contribución de 0,6%;
- Educación, con una variación media anual del 5,4% y una contribución de 0,2%; y
- Salud, con una variación media anual del 1,2% y una contribución de 0,1%.

Gráfica 1: Evolución de la tasa de inflación en el cuarto trimestre 2017.



Fuente: INEGE

Resultados por ciudades

Tabla 2: Variaciones mensuales del Índice por ciudades.

	Variación Mensual (%)				
	Malabo	Bata	Ebibeyin	Evinayong	Mongomo
Octubre	0,0	0,3	0,5	0,2	-1,2
Noviembre	0,8	-0,9	0,4	0,4	0,1
Diciembre	-0,4	-0,1	-0,1	-0,4	-0,1

Fuente: INEGE

Tabla 3: Variaciones mensual acumulada del Índice por ciudades.

	Variación Mensual Acumulada (%)				
	Malabo	Bata	Ebibeyin	Evinayong	Mongomo
Enero	-0,9	0,3	0,4	-0,4	-1,6
Febrero	0,3	0,2	0,7	0,2	-0,9
Marzo	1,4	-0,3	0,4	-0,1	-1,1
Abril	0,6	-0,1	0,4	-0,8	-0,5
Mayo	0,3	-0,4	0,8	0,3	-0,4
Junio	0,5	-0,6	0,9	-0,5	0,0
Julio	0,7	-1,2	1,2	-1,2	-0,1
Agosto	0,3	-1,7	1,2	-1,7	0,4
Septiembre	0,7	-1,6	1,1	-1,6	0,4
Octubre	0,7	-1,3	1,6	-1,4	-0,9
Noviembre	1,5	-2,2	2,0	-1,0	-0,7
Diciembre	1,1	-2,3	1,9	-1,4	-0,8

Fuente: INEGE

Variación acumulada en el cuarto trimestre: la mayor variación acumulada registrada al final de este cuarto trimestre se ha obtenido en la ciudad de Ebibeyin (1,9%), esta variación se debe principalmente a la evolución media de los precios correspondientes al grupo “*Productos alimenticios y bebidas no alcohólicas*” con una variación del 1,8% y una contribución de 3,8%, mientras que los precios medios de los grupos “*Muebles, equipos de hogar y mantenimiento corriente del hogar*” y “*Bebidas alcohólicas, tabacos y estuperfacientes*” registraron variaciones medias negativas de -0,1% y -0,2% respectivamente.

En segundo lugar, se encuentra la ciudad de Malabo con una variación acumulada de 1,1%; consecutivo a la evolución media de los precios en los grupos “*Productos alimenticios y bebidas no alcohólicas*” (variación del 2,5%, contribución del 1,2%), “*Educación*” (variación del 8,0%, contribución del 0,1%), “*Salud*” (variación del 1,0%, contribución del 0,1%), “*Bebidas alcohólicas, tabacos y estuperfacientes*” (variación del -2,7%, contribución del -0,3%) y “*Transportes*” (variación del -0,9%, contribución del -0,1%).

Las demás ciudades se han situado con variaciones negativas.

Cabe resaltar que la ciudad con la mayor variación acumulada negativa es la ciudad de Bata (-1,9%), influenciada principalmente por los grupos “*Productos alimenticios y bebidas no alcohólicas*” (variación del -3,0%, contribución del -1,4%), “*Bebidas alcohólicas, tabacos y estuperfacientes*” (variación del -2,0%, contribución del -0,4%) y “*Viviendas, agua, electricidad, gas y otros combustibles*” (variación del -2,4%, contribución del -0,1%), mientras que los grupos “*Educación*” y “*Transportes*” paliaron un poco esta variación negativa por la evolución media de sus precios, respectivamente 2,1% y 1,1%.

Tabla 4: Tasa de inflación por ciudad.

	Tasa de Inflación Mensual (%)				
	Malabo	Bata	Ebibeyin	Evinayong	Mongomo
Octubre	2,0	-0,2	1,0	-0,1	2,6
Noviembre	2,0	-0,2	1,1	-0,4	2,4
Diciembre	2,0	-0,6	1,2	-0,6	2,1

Fuente: INEGE

Inflación trimestral de los precios de consumo por ciudad: la mayor tasa de inflación en este trimestre se ha registrado en la ciudad de Mongomo con una media de 2,4%; evolución que se explica principalmente por los precios medios en los grupos “*Productos alimenticios y bebidas no alcohólicas*” (variación del 3,1%, contribución del 1,6%), “*Bebidas alcohólicas, tabacos y estupefacientes*” (variación del 3,1%, contribución del 0,4%) y “*Muebles, equipos de hogar y mantenimiento corriente del hogar*” (variación del 3,3%, contribución del 0,3%).

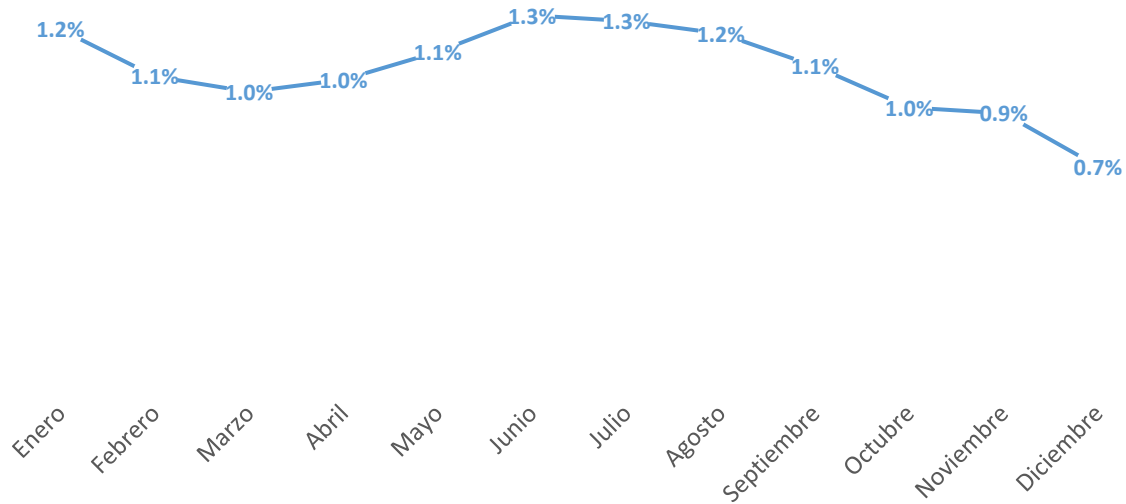
En segunda posición, se encuentra la ciudad de Malabo con una tasa media de inflación del 2,0%, debido principalmente a la variación media de los precios en el grupo “*Productos alimenticios y bebidas no alcohólicas*” (variación del 4,3%, contribución del 2,3%). En la tercera posición se encuentra la ciudad de Ebibeyin (1,1%). Con una tasa de variación anual negativa se encuentran las ciudades de Evinayong (-0,4%), y con una décima superior la ciudad de Bata (-0,3%).

2.- TASA DE INFLACIÓN ANUAL DE 2017

La tasa de inflación media anual se sitúa en un 1,1% durante el año 2017

El año 2017 culmina con una tasa media de inflación del 1,1%, contra 1,4% en el 2016. Esta evolución se explica mayormente por la caída media a lo largo del año de los precios de los grupos: “*Productos alimenticios y bebidas no alcohólicas*” (variación media del -1,2%, contribución del -0,6%) y “*Ropas y calzados*” (variación media del -3,7%, contribución del -0,1%). No obstante, la inflación se mantuvo durante el año en otros grupos de productos tales como “*Bebidas alcohólicas, tabacos y estupefacientes*” (variación media del 2,1%, contribución del 0,3%), “*Restaurantes y hoteles*” (variación del 4,1%, contribución del 0,3%), “*Educación*” (variación media del 8,1%, contribución del 0,3%), “*Muebles, equipos de hogar y mantenimiento corriente del hogar*” (variación media del 3,7%, contribución del 0,2%) y “*Viviendas, agua, electricidad, gas y otros combustibles*” (variación media del 8,4%, contribución del 0,2%).

Gráfica 2: Evolución de la tasa de inflación anual del año 2017.



Fuente: INEGE

Inflación anual de los precios de consumo por ciudad: La mayor inflación anual se ha registrado en la ciudad de Mongomo con una tasa media del 2,4%; evolución que fue consecutiva al aumento de los precios medios de los grupos tales como “*Muebles, equipos de hogar y mantenimiento corriente del hogar*” (variación media del 10,0%, contribución del 0,8%), “*Bebidas alcohólicas, tabacos y estuperficientes*” (variación media del 5,0%, contribución del 0,7%), “*Restaurantes y hoteles*” (variación media del 20,7%, contribución del 0,6%), “*Transportes*” (variación media del 6,2%, contribución del 0,3%) y “*Educación*” (variación media del 5,6%, contribución del 0,2%). En la misma, la presión inflacionista fue frenada gracias a la evolución negativa de los precios medios en otros grupos tales como “*Productos alimenticios y bebidas no alcohólicas*” (variación media del -0,3%, contribución del -0,1%) y “*Salud*” (variación media del -1,0%, contribución del -0,1%).

En la segunda posición se encuentra la ciudad de Malabo con una tasa media de inflación del 1,4%. En la tercera posición se encuentra la ciudad de Ebibeyin con una tasa media anual de 1,2%. Y por último se encuentran las ciudades de Evinayong y Bata con unas tasas medias de inflación de 0,6% y 0,4% respectivamente.

Tabla 5: Índices de precios medios del cuarto trimestre de las ciudades por grupo de productos.

		Malabo	Bata	Ebibeyin	Mongomo	Evinayong	Nacional
1	Productos alimenticios y bebidas no alcohólicas	151,4	136,9	126,8	134,9	121,2	140,2
2	Bebidas alcohólicas, tabacos y estupefacientes	125,0	122,5	115,7	115,0	124,9	122,2
3	Ropas y calzados	128,3	113,4	118,9	124,2	115,6	120,4
4	Viviendas, agua, electricidad, gas y otros combustibles	139,9	176,6	129,6	102,9	142,8	150,1
5	Muebles, equipos de hogar y mantenimiento corriente del hogar	137,6	126,5	140,9	137,9	120,8	132,6
6	Salud	154,0	118,2	137,0	102,5	118,9	131,6
7	Transportes	120,1	120,3	104,9	136,5	104,5	119,2
8	Comunicación	118,2	107,4	148,0	115,3	121,8	116,9
9	Espaciamento, espectáculos y cultura	166,7	124,0	109,0	153,8	120,3	140,3
10	Educación	174,9	135,8	146,3	136,1	155,7	153,0
11	Restaurantes y hoteles	133,5	143,9	149,0	165,3	140,2	142,6
12	Bienes y servicios diversos	138,8	116,1	120,4	122,0	112,8	125,0
	IPC GENERAL	142,2	132,7	127,2	128,7	123,0	134,8

Fuente: INEGE

Tabla 6: Índices de precios mensuales de la ciudad de Malabo.

Grupo	MALABO	Ponderación	Octubre	Noviembre	Diciembre
1	Productos alimenticios y bebidas no alcohólicas	50,4%	150,5	152,3	151,3
2	Bebidas alcohólicas, tabacos y estupefacientes	12,6%	124,7	125,5	124,9
3	Ropas y calzados	1,7%	128,2	128,4	128,4
4	Viviendas, agua, electricidad, gas y otros combustibles	2,0%	139,7	139,9	140,0
5	Muebles, equipos de hogar y mantenimiento corriente del hogar	5,4%	137,3	137,7	137,7
6	Salud	5,6%	154,0	154,0	154,0
7	Transportes	10,5%	120,1	120,1	120,1
8	Comunicación	1,1%	118,2	118,2	118,2
9	Espaciamiento, espectáculos y cultura	1,1%	166,7	166,7	166,7
10	Educación	1,4%	174,9	174,9	174,9
11	Restaurantes y hoteles	7,6%	131,9	134,2	134,2
12	Bienes y servicios diversos	0,5%	138,8	138,8	138,8
	IPC DE MALABO	100,0%	141,6	142,8	142,2

Fuente: INEGE

Tabla 7: *Índices de precios mensuales de la ciudad de Bata.*

Grupo	Bata	Ponderación	Octubre	Noviembre	Diciembre
1	Productos alimenticios y bebidas no alcohólicas	45,2%	138,7	136,3	135,7
2	Bebidas alcohólicas, tabacos y estupefacientes	19,4%	122,6	121,9	122,9
3	Ropas y calzados	1,7%	113,4	113,4	113,4
4	Viviendas, agua, electricidad, gas y otros combustibles	2,7%	177,1	176,3	176,5
5	Muebles, equipos de hogar y mantenimiento corriente del hogar	6,8%	126,5	126,5	126,5
6	Salud	0,9%	118,2	118,2	118,2
7	Transportes	6,7%	120,3	120,3	120,3
8	Comunicación	1,1%	107,4	107,4	107,4
9	Espaciamiento, espectáculos y cultura	1,1%	124,0	124,0	124,0
10	Educación	4,2%	135,8	135,8	135,8
11	Restaurantes y hoteles	9,4%	144,0	143,9	143,9
12	Bienes y servicios diversos	0,9%	116,1	116,1	116,1
	IPC DE BATA	100,0%	133,6	132,3	132,3

Fuente: INEGE

Tabla 8: Índices de precios mensuales de la ciudad de Ebibeyin.

Grupo	Ebibeyin	Ponderación	Octubre	Noviembre	Diciembre
1	Productos alimenticios y bebidas no alcohólicas	49,0%	126,1	127,2	127,0
2	Bebidas alcohólicas, tabacos y estupefacientes	16,3%	115,8	115,1	116,2
3	Ropas y calzados	3,6%	118,9	118,9	118,9
4	Viviendas, agua, electricidad, gas y otros combustibles	2,6%	129,7	129,5	129,5
5	Muebles, equipos de hogar y mantenimiento corriente del hogar	7,7%	141,7	140,6	140,6
6	Salud	7,8%	137,0	137,0	137,0
7	Transportes	4,7%	104,9	104,9	104,9
8	Comunicación	0,6%	148,0	148,0	148,0
9	Espaciamiento, espectáculos y cultura	0,6%	109,0	109,0	109,0
10	Educación	3,6%	146,3	146,3	146,3
11	Restaurantes y hoteles	2,7%	149,8	148,6	148,6
12	Bienes y servicios diversos	0,7%	120,6	120,3	120,3
	IPC DE EBIBEYIN	100,0%	126,9	127,4	127,3

Fuente: INEGE

Tabla 9: Índices de precios mensuales de la ciudad de Mongomo.

Grupo	Mongomo	Ponderación	Octubre	Noviembre	Diciembre
1	Productos alimenticios y bebidas no alcohólicas	49,0%	134,8	135,25	134,7
2	Bebidas alcohólicas, tabacos y estupefacientes	16,3%	115,0	114,92	115,1
3	Ropas y calzados	3,6%	124,4	123,74	124,4
4	Viviendas, agua, electricidad, gas y otros combustibles	2,6%	103,0	102,97	102,9
5	Muebles, equipos de hogar y mantenimiento corriente del hogar	7,7%	137,7	137,36	138,8
6	Salud	7,8%	102,5	102,50	102,5
7	Transportes	4,7%	136,5	136,47	136,5
8	Comunicación	0,6%	115,1	115,08	115,7
9	Espaciamiento, espectáculos y cultura	0,6%	153,0	153,30	155,2
10	Educación	3,6%	136,1	136,10	136,2
11	Restaurantes y hoteles	2,7%	165,3	165,32	165,3
12	Bienes y servicios diversos	0,7%	121,5	121,50	122,9
	IPC DE MONGOMO	100,0%	128,6	128,8	128,7

Fuente: INEGE

Tabla 10: Índices de precios mensuales de la ciudad de Evinayong.

Grupo	Evinayong	Ponderación	Octubre	Noviembre	Diciembre
1	Productos alimenticios y bebidas no alcohólicas	49,0%	121,2	121,6	120,7
2	Bebidas alcohólicas, tabacos y estupefacientes	16,3%	124,4	125,4	124,7
3	Ropas y calzados	3,6%	115,6	115,6	115,7
4	Viviendas, agua, electricidad, gas y otros combustibles	2,6%	142,8	142,8	143,0
5	Muebles, equipos de hogar y mantenimiento corriente del hogar	7,7%	120,8	120,8	120,8
6	Salud	7,8%	118,7	118,7	119,2
7	Transportes	4,7%	104,5	104,5	104,5
8	Comunicación	0,6%	120,9	121,6	122,9
9	Espaciamiento, espectáculos y cultura	0,6%	120,3	120,3	120,2
10	Educación	3,6%	155,7	155,7	155,7
11	Restaurantes y hoteles	2,7%	140,2	140,2	140,2
12	Bienes y servicios diversos	0,7%	112,5	112,9	112,9
	IPC DE EVINAYONG	100,0%	122,8	123,3	122,8

Fuente: INEGE

Tabla 11: Índices precios mensuales a nivel nacional.

Grupo	Total GE	Ponderación	Octubre	Noviembre	Diciembre
1	Productos alimenticios y bebidas no alcohólicas	48,0%	140,3	140,2	140,1
2	Bebidas alcohólicas, tabacos y estupefacientes	16,2%	122,1	122,1	122,4
3	Ropas y calzados	2,2%	120,4	120,4	120,5
4	Viviendas, agua, electricidad, gas y otros combustibles	2,4%	150,2	149,9	150,1
5	Muebles, equipos de hogar y mantenimiento corriente del hogar	6,6%	132,6	132,6	132,7
6	Salud	4,3%	131,6	131,6	131,6
7	Transportes	7,6%	119,2	119,2	119,2
8	Comunicación	1,0%	116,8	116,9	117,0
9	Espaciamiento, espectáculos y cultura	1,0%	140,3	140,3	140,5
10	Educación	3,1%	152,8	153,4	152,6
11	Restaurantes y hoteles	7,1%	141,9	142,9	142,9
12	Bienes y servicios diversos	0,7%	125,0	125,0	125,1
	IPC GENERAL DE GE	100,0%	134,8	134,8	134,8

Fuente: INEGE

Ficha metodológica
Índice de Precios de Consumo

El **Índice de Precios de Consumo (IPC)** es una medida estadística de la evolución de los precios de bienes y servicios que consume la población residente en viviendas familiares.

El conjunto de bienes y servicios, que componen la cesta de la compra, se obtiene básicamente del consumo realizado por las familias y la importancia de cada uno de ellos en el cálculo del IPC está determinado por dicho consumo.

Desde enero del 2009, la metodología del IPC se innovó completamente con la introducción de cambios estructurales y coyunturales de la situación actual del mercado y de cara al futuro, que han hecho de este nuevo IPC un indicador más dinámico y representativo a nivel nacional, adaptable a la evolución del mercado y a las características específicas de cada región. Se observan las variaciones de precios en cinco principales ciudades (Malabo, Bata, Ebibeyin, Mongomo y Evinayong) del país cuyos habitantes representaban el 58,4% de la población nacional. El IPC nacional es el resultado de la media ponderada de los IPC mensuales de las cinco ciudades, cuyas ponderaciones son las siguientes: 38,9% para Bata; 35,7% para Malabo; 10,3% para Ebibeyin; 9,0% para Mongomo y 6,2% para Evinayong.

- Tipo de encuesta: continua de periodicidad mensual
- Período base: 2008
- Período de referencia de las ponderaciones: diciembre 2006
- Muestra de provincias: 5
- Número de artículos: 500
- Número de observaciones: aproximadamente 5.796 precios mensuales
- Clasificación funcional: 12 grupos, 38 subgrupos, 88 clases y 120 subclases
- Método general de cálculo: Laspeyres no encadenado
- Método de recogida: agentes entrevistadores en establecimientos y recogida centralizada para artículos especiales.

El Índice de Precios de Consumo de Guinea Ecuatorial es un índice de tipo Laspeyres, abarca todos los hogares definidos en el Sistema de Cuentas Nacionales (SCN93). La población de referencia es el conjunto de hogares residentes en las ciudades de Malabo, Bata, Ebebiyin, Mongomo y Evinayong. El periodo de base es el año 2008, durante el cual, aproximadamente 70.000 precios fueron observados en las aglomeraciones definidas para el campo del IPC nacional el cual representaba algo más del 58 por ciento de la población nacional y, distribuida en ambas regiones del país. Los Agentes entrevistadores realizan la colecta de precios en los establecimientos comerciales y de servicios así como en las dependencias administrativas locales y del gobierno quienes responden conforme las disposiciones de la Ley N° 3/2001 de fecha 17 de mayo, reguladora de la actividad estadística en la República de Guinea Ecuatorial. Una de las características fundamentales de calidad es que los productos vendidos en unidades locales se compran para pesar y convertirlos en unidades internacionales.

Para la colecta de precios se utiliza dos categorías de cuestionarios: Los cuestionarios de tipo H, son para la colecta de variedades llamadas heterogéneas; los cuestionarios de tipo O, se utilizan para efectuar las compras de productos llamados homogéneas. Las tarifas de servicios y tasas aplicadas a ciertos precios se observan en las facturas o documentos administrativos que lo indiquen; se puede consultar los servicios concernientes mediante entrevistas directas o por medio de teléfonos en caso de necesidad. Las viviendas forman un subconjunto de treinta, clasificadas en cuatro estratos, previos estudios minuciosos realizados durante el periodo de base. Los productos considerados estacionales son tratados conforme la metodología armonizada en momentos de escasez. El reemplazamiento de productos o / y puntos de ventas se hace también conforme a la metodología armonizada.

Cabe señalar que desde enero del 2017, el índice de precios de consumo se calcula con el programa PHOENIX. PHOENIX es el firmware de producción del índice armonizado de precios de consumo, según la recomendación del Observatorio Económico y Estadístico de África Subsahariana (AFRISTAT).

La canasta o cesta de compra y ponderaciones de productos elementales provienen de la Encuesta Ecuatoguineana de Hogares (EEH-2006) realizada en todo el ámbito nacional en diciembre del 2006. Para la estructuración de la canasta se utiliza la nomenclatura de consumo africano (NCAC) adoptada

para la construcción de los índices de precios de CEMAC en el año 2000, deriva de la nomenclatura internacional COICOP (Classification Of Individual Consumption by Purpose) de 12 divisiones o funciones que se citan a continuación:

1. Productos alimenticios y bebidas no alcohólicas
2. Bebidas alcohólicas, tabacos y estupefacientes
3. Ropa y calzados
4. Viviendas, agua, electricidad, gas y otros combustibles
5. Muebles, equipos de hogar y mantenimiento corriente del hogar
6. Salud
7. Transportes
8. Comunicaciones
9. Espaciamento, espectáculos y cultura
10. Educación
11. Restaurantes y hoteles
12. Bienes y servicios diversos